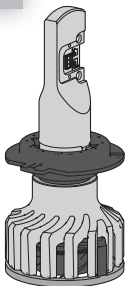


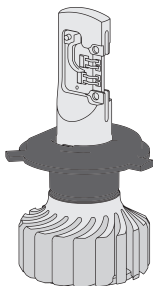
PHILIPS

Ultinon

LED



H7-LED



H4-LED

Images are for illustration purposes only
Die Abbildungen dienen nur zur Illustration
Images à titre indicatif seulement



ALLGEMEINE BAUART-GENEHMIGUNG (ABG) / APPROVAL DOCUMENT

Zugelassenen Fahrzeugtyp und
Genehmigungsnummer der
Scheinwerfer prüfen.
Check approved vehicle type and
approval mark of the headlamps.



Kraftfahrt-Bundesamt

DE-24932 Flensburg

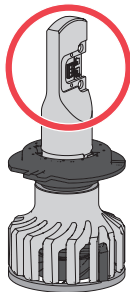
ALLGEMEINE BAUARTGENEHMIGUNG (ABG)

nach § 22a der Straßenverkehrs-Zulassungs-Ordnung (StVZO) in der Fassung vom
28.09.1988 (BGBl I S. 1793) in Verbindung mit der Verordnung über die Prüfung und
Genehmigung der Bauart von Fahrzeugteilen sowie deren Kennzeichnung (FzTV) in der
Fassung vom 12.08.1998 (BGBl I S. 2142)



www.philips.com/roadlegalLED

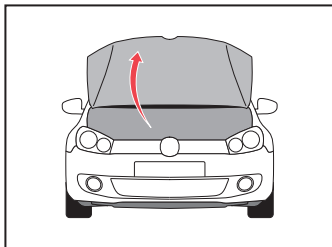
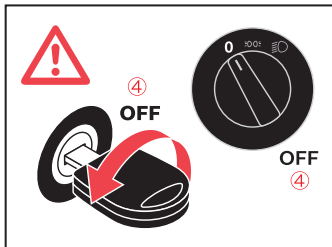
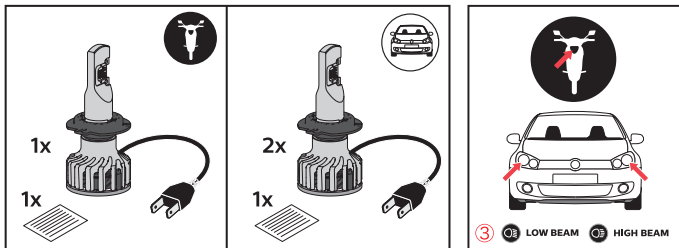




①



②



H4 headlamp with rubber cap and clip -> page 5. ⑤

H4 headlamp with rubber cap and clip -> page 6. ⑥

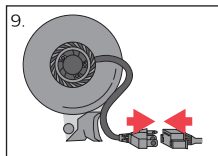
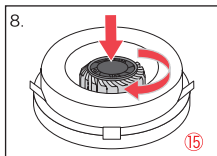
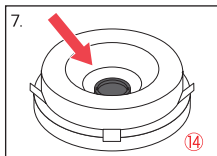
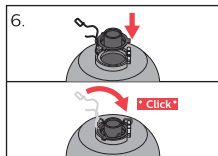
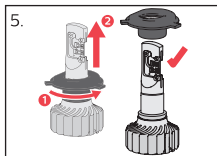
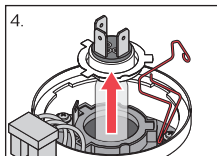
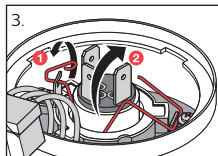
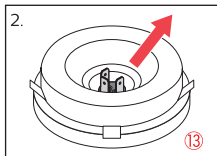
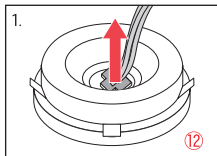
H4 headlamp with hard cover and clip -> page 7. ⑦

H4 headlamp with hard cover and spring -> page 8. ⑧

H7 headlamp with hard cover and clip -> page 9. ⑨

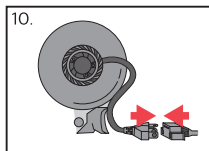
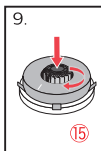
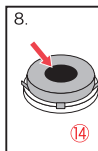
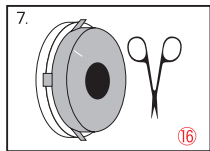
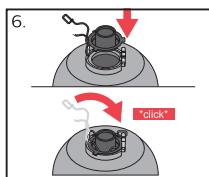
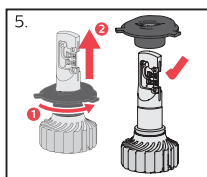
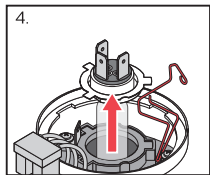
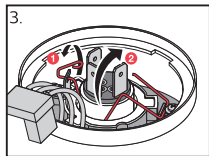
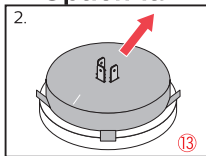
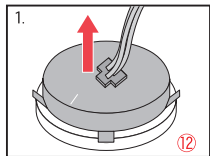
H7 headlamp with hard cover and spring -> page 10. ⑩

H4 Option 1 ⑪

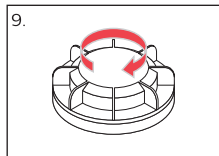
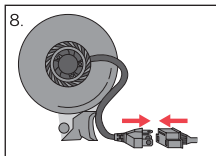
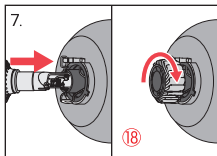
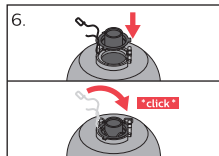
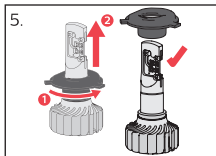
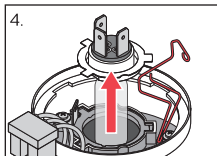
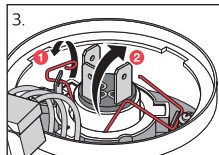
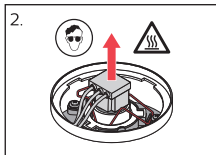
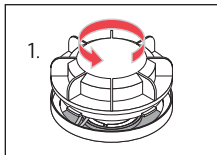


6

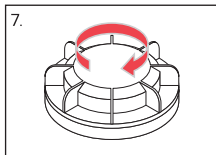
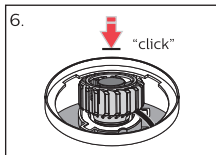
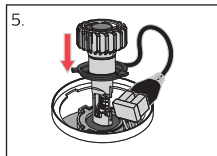
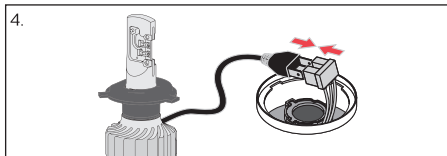
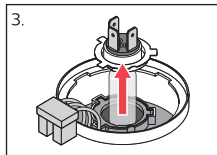
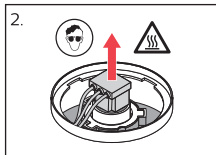
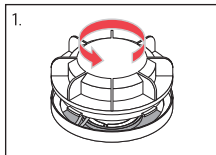
H4 Option 1a



H4 Option 2 ⑰

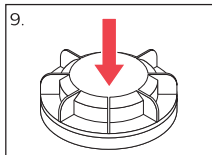
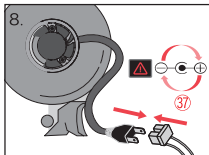
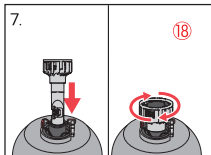
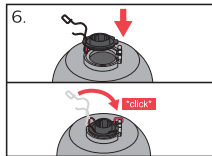
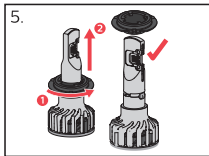
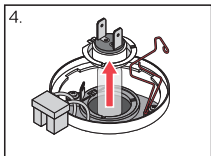
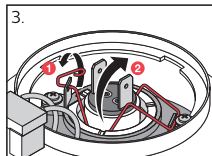
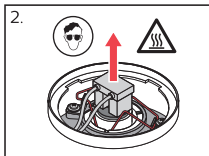
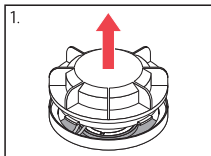


H4 Option 3¹⁹

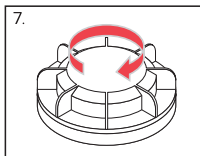
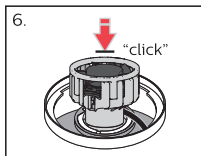
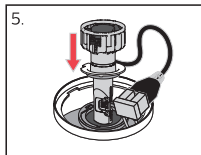
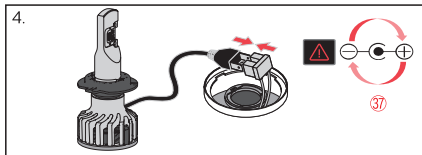
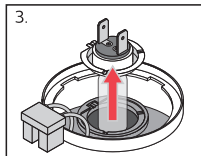
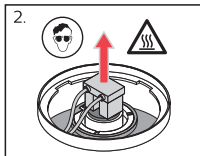
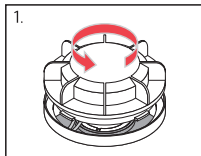


9

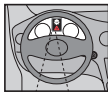
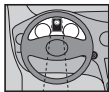
H7 Option 1



H7 Option 2



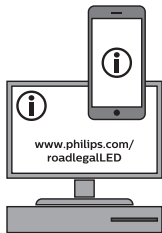
TEST 20



→page 13

Adapter

Example of H7 adapters



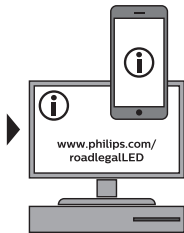
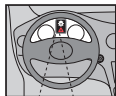
Car Model	Adapter Ring type
A	"abc"
B	...

22

Detailed Information in the specific installation instructions of the adapter

21

LED CANBus



Car Model	Lamp type	CANbus adapter
A	H4	H4 Canbus
B	H7	H7 Canbus

22

Detailed Information in the specific installation instructions of the CANbus

23

Print the certificate 24

How to get general type approval for use in your vehicle on public roads: 25

1. Scan the QR code on the top of the packaging to authenticate the product and download the certificate. 26
www.philips.com/roadlegalLED

2. Print out the approval document 27

3. Keep the approval certificate at all times with you in the vehicle. 28


4. In countries where applicable, paste the sticker on the headlight unit in the engine compartment / under the handlebar. 29

You are responsible to comply with all applicable legal requirements. 30


Approved for road traffic for selected countries and vehicle models only.
Check your country/vehicle at: Philips.com/roadlegalLED. 31




General guidelines

This LED replacement light source is only approved for right-hand traffic. Before entering a country with left-hand traffic, the LED lamp must be replaced by a halogen lamp. 




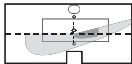
Please check car installation manual and follow instructions for lamp replacement. 




The LED light source, cables and components must be mounted in a way that the headlamp won't be damaged and that its function is maintained. All parts must be fixed safely. Check correct position and safe fixation of LED lamp within the lamp holder. 



The replacement of the lamp in the headlamp requires inspection and eventually adjustment of headlamp setting by a qualified garage. 



Consider polarity of headlamp bulb:
Please check function of bulb before final installation into the headlamp housing. If needed, Please refit the bulb the other way around. 



General guidelines-Safety 38

The replacement of the halogen lamp by an LED light source may effect the deicing and defogging behavior of the headlamp. 39



The LED light intensity is very high while turned on. Do not look directly into the beam to avoid damage to the eyes. 40



Please wear safety glasses while replacing halogen lamp. 41



Lamps will heat up during operation. Do not touch. Please let it cool down in order to avoid potential injury due to contact with hot surface. 42



Please wear safety gloves to avoid injuries during mounting. 43



Keep out of reach of children. 44



Section	EN		
①	Do not touch!	②③	Detailed information in the specific installation instructions of the CANbus adapter
②	Please check car installation manual and follow instructions for lamp replacement	②④	Print the certificate
③	Low beam / high beam	②⑤	How to get general type approval (AGB) for use in your vehicle on public roads
④	Off	②⑥	Scan the QR code on the top of the packaging to authenticate the product and download the certificate.
⑤	H4 headlamp with rubber cap and clip	②⑦	Print out the approval document (ABG).
⑥	H4 headlamp with soft cap and clip	②⑧	Keep the approval certificate(ABG) at all times with you in the vehicle.
⑦	H4 headlamp with hard cover and clip	②⑨	In countries where applicable: paste the sticker on the headlight unit next to the engine compartment / under the handlebar.
⑧	H4 headlamp with hard cover and spring	③⑩	You are responsible to comply with all applicable legal requirements.
⑨	H7 headlamp with hard cover and clip	③①	Approved for road traffic for selected countries and vehicle models only. Check your country/vehicle at: Philips.com/roadlegalLED .
⑩	H7 headlamp with hard cover and spring	③②	General guidelines
⑪	Rubber cap	③③	This LED replacement light source is only approved for right-hand traffic. Before entering a country with left-hand traffic, the LED lamp must be replaced by a halogen lamp.
⑫	Disconnect cable	③④	Please check car installation manual and follow instructions for lamp replacement.
⑬	Remove rubber cap	③⑤	The LED light source, cables and components must be mounted in a way that the headlamp won't be damaged and that its function is maintained. All parts must be fixed safely. Check correct position and safe fixation of LED lamp within the lamp holder.
⑭	Reinstate rubber cap	③⑥	The replacement of the lamp in the headlamp requires inspection and eventually adjustment of headlamp setting by a qualified garage.
⑮	Insert lamp, turn into final position	③⑦	Consider polarity of LED bulb: Please check function of bulb before final installation into the headlamp housing. If needed, Please refit the bulb the other way around.
⑯	Cut 20mm circle with scissors	③⑧	General guidelines-Safety
⑰	Hard plastic cap	③⑨	The replacement of the halogen lamp by an LED light source may affect the deicing and defogging behavior of the headlamp.
⑱	Turn into final position	④⑩	The LED light intensity is very high while turned on. Do not look directly into the beam to avoid damage to the eyes.
⑲	Spring	④①	Please wear safety glasses while replacing halogen lamps.
⑳	Test	④②	Lamps will heat up during operation. Do not touch. Please let it cool down in order to avoid potential injury due to contact with hot surface.
㉑	Detailed information in the specific installation instructions of the adapter	④③	Please wear safety gloves to avoid injuries during mounting.
㉒	Please check the allowed scope of application with the compatibility of your vehicle.	④④	Keep out of reach of children.

Section	DE		
①	Bitte nicht berühren!	②③	Genauere Informationen in der spezifischen Einbauanleitung des CANbus-Adapters
②	Bitte Handbuch Ihres Fahrzeugs prüfen und den Anweisungen zum Lampenwechsel folgen.	②④	Allgemeine Anleitung-ABG Zertifikat
③	Abblendlicht / Fernlicht	②⑤	So erhalten Sie die ABG (allgemeine Bauartgenehmigung) für die Straßenzulassung für Ihr Fahrzeug:
④	Aus	②⑥	Scannen Sie den QR-Code an der Oberseite der Verpackung, um das Produkt zu authentifizieren und das ABG-Zertifikat herunterzuladen zu können.
⑤	H4 Scheinwerfer mit Gummikappe und Klammer	②⑦	Drucken Sie das Zulassungsdokument (ABG) aus.
⑥	H4 Scheinwerfer mit Gummikappe und Klammer	②⑧	Führen Sie die Allgemeine Bauartgenehmigung (ABG) stets im Fahrzeug mit sich.
⑦	H4 Scheinwerfer mit Kunststoffdeckel und Klammer	②⑨	Gilt nicht für Deutschland und Österreich.
⑧	H4 Scheinwerfer mit Kunststoffdeckel und Feder	③①	Sie selbst sind für die Einhaltung aller geltenden gesetzlichen Vorschriften verantwortlich.
⑨	H7 Scheinwerfer mit Kunststoffdeckel und Klammer	③①	Für den Straßenverkehr nur in ausgewählten Fahrzeugen und Ländern zugelassen. Bitte prüfen: www.philips.com/roadlegalLED .
⑩	H7 Scheinwerfer mit Kunststoffdeckel und Feder	③②	Allgemeine Anleitung
⑪	Gummi-Kappe	③③	Diese LED Austauschlichtquelle ist nur für Rechtsverkehr zugelassen. Vor einer Fahrt in ein Land mit Linksverkehr, muss die LED Lampe durch eine Halogenlampe ausgetauscht werden.
⑫	Stecker entfernen	③④	Bitte Handbuch Ihres Fahrzeugs prüfen und den Anweisungen zum Lampenwechsel folgen.
⑬	Gummi-Kappe entfernen	③⑤	Die LED Lichtquelle, Kabel und die zugehörigen Bauteile müssen so installiert werden, dass es zu keiner Beschädigung oder Beeinträchtigung der Funktion des Scheinwerfers kommt. Alle Teile müssen ordnungsgemäß befestigt werden. Prüfen Sie die korrekte Position und den sicheren Halt der LED Lampe in der Lampenfassung.
⑭	Kappe montieren	③⑥	Nach dem Austausch der Scheinwerferlampe ist eine Überprüfung und ggf. Anpassung der Scheinwerfereinstellung durch eine qualifizierte Werkstatt erforderlich.
⑮	Lampe einsetzen, bis in Endlage drehen	③⑦	Polarität der H7 LED Lampe beachten. Bitte überprüfen Sie die Funktion der LED Lichtquelle vor dem endgültigen Einbau in das Scheinwerfergehäuse. Bei Bedarf sollten Sie den Stecker der LED Lampe umgekehrt anschließen.
⑯	20mm Kreis mit Schere ausschneiden	③⑧	Allgemeine Anleitung – Sicherheit
⑰	Kunststoffdeckel	③⑨	Der Austausch der Halogenlampe durch eine LED Lichtquelle wird das Enteisungsverhalten und die Enttawung der Scheinwerfer verändern.
⑱	Bis in Endlage drehen	④①	Die LED Lichtintensität ist im Betrieb sehr hoch. Bitte nicht direkt in das Licht schauen um mögliche Schädigung der Augen zu vermeiden.
⑲	Feder	④①	Bitte Schutzbrille tragen beim Austausch von Halogenlampen.
⑳	Test	④②	Die Lampen heizen sich im Betrieb auf. Nicht berühren. Bitte abkühlen lassen, um mögliche Verbrennungen durch Kontakte mit heißen Berührung zu vermeiden
㉑	Detaillierte Informationen stehen in den spezifischen Installationsanweisungen des Adapters	④③	Bitte Schutzhandschuhe tragen um Verletzungen bei der Montage zu vermeiden.
㉒	Bitte prüfen Sie die im Verwendungsbereich vorgegebene Ausführung für Ihr Fahrzeug.	④④	Außerhalb der Reichweite von Kindern aufbewahren.

Section		FR	
①	Ne pas toucher !	②③	Les informations détaillées sont disponibles dans le manuel d'installation du CANbus
②	Consultez le manuel d'installation du véhicule et suivez les instructions de remplacement de la lampe	②④	Imprimez le certificat
③	Feux de croisement / feux de route	②⑤	Comment obtenir le certificat d'homologation pour une utilisation dans votre véhicule sur la voie publique
④	Off	②⑥	Scannez le QR code situé sur la face supérieure de l'emballage. Il vous permettra de vérifier l'authenticité de votre produit et de télécharger le certificat.
⑤	Éclairage avant H4 avec cache en caoutchouc et clip	②⑦	Imprimez la certification d'homologation.
⑥	Éclairage avant H4 avec capuchon souple et clip	②⑧	Conservez en permanence le certificat d'homologation (ABG) dans le véhicule.
⑦	Éclairage avant H4 avec cache rigide et clip	②⑨	Dans les pays concernés : apposez l'autocollant sur le bloc de l'éclairage avant à côté du compartiment moteur / sous le guidon.
⑧	Éclairage avant H4 avec cache rigide et ressort	③⑩	Il vous incombe de vous conformer à toutes les exigences légales applicables.
⑨	Éclairage avant H7 avec cache rigide et clip	③①	Homologation sur voie publique pour certains pays et modèles de véhicules uniquement. Vérifiez votre pays/véhicule à l'adresse : Philips.com/roadlegalLED .
⑩	Éclairage avant H7 avec cache rigide et ressort	③②	Instructions générales
⑪	Couvercle en caoutchouc	③③	Cette lampe LED de rechange est uniquement homologuée pour une conduite à droite. Avant toute visite dans un pays où la conduite s'effectue à gauche, la lampe LED doit être remplacée par une lampe halogène.
⑫	Débrancher le connecteur	③④	Consultez le manuel d'installation du véhicule et suivez les instructions de remplacement de la lampe.
⑬	Retirer le couvercle en caoutchouc	③⑤	La source lumineuse LED, les câbles et accessoires doivent être montés de façon à garantir le bon fonctionnement de l'éclairage avant. Veillez à ce que tous ces éléments soient correctement fixés. Vérifiez la position et la fixation de la lampe LED dans son support.
⑭	Installer le couvercle	③⑥	Le remplacement de la lampe dans l'éclairage avant doit être suivi d'une inspection et le cas échéant, d'un réglage de l'éclairage avant réalisé par un garagiste professionnel.
⑮	Insérer la lampe, la tourner jusqu'à la position finale	③⑦	Tenez compte de la polarité de la lampe LED : Contrôlez le fonctionnement de la lampe avant son installation finale dans le logement. Si nécessaire, réinstallez la lampe dans l'autre sens.
⑯	Couper le cercle de 20mm avec des ciseaux	③⑧	Instructions générales - Sécurité
⑰	Couvercle en plastique dur	③⑨	Le remplacement de la lampe halogène par une source lumineuse LED peut affecter le processus de dégivrage et de désembuage de l'éclairage avant.
⑱	Tourner jusqu'à la position finale	④①	L'intensité lumineuse de la LED est très élevée lorsqu'elle est allumée. Ne regardez pas directement le faisceau lumineux pour éviter tout dommage oculaire.
⑲	Ressort	④①	Portez des lunettes de sécurité lors du remplacement des lampes halogènes.
⑳	Test	④②	Les lampes chauffent pendant le fonctionnement. Ne les touchez pas. Laissez-les refroidir afin d'éviter tout risque de blessure en cas de contact avec une surface chaude.
㉑	Des informations détaillées sont disponibles dans le manuel d'installation de l'adaptateur	④③	Portez des gants de sécurité pour éviter les blessures lors du montage.
㉒	Vérifiez que ce produit est compatible avec votre véhicule.	④④	Tenir hors de portée des enfants.

Section		ES	
①	¡No tocar!	⑲	Información detallada en las instrucciones de instalación específicas del adaptador CANbus
②	Consulte el manual de instalación del coche y siga las instrucciones para sustituir la lámpara	⑳	Imprimir el certificado
③	Luz corta/luz larga	㉑	Cómo obtener la homologación general (AGB, por sus siglas en alemán) para su uso en el vehículo en carreteras públicas
④	Desactivada	㉒	Escanee el código QR de la parte superior del embalaje para autenticar el producto y descargar el certificado.
⑤	Luces principales H4 con tapa de goma y clip	㉓	Imprima el documento de homologación (ABG).
⑥	Luces principales H4 con tapa de goma y clip	㉔	Lleve siempre consigo en el vehículo el certificado de homologación (ABG).
⑦	Luces principales H4 con cubierta dura y clip	㉕	No aplicable fuera de Francia y República Checa.
⑧	Luces principales H4 con cubierta dura y resorte	㉖	Usted es responsable de cumplir con todos los requisitos legales aplicables.
⑨	Luces principales H7 con cubierta dura y clip	㉗	Se ha homologado para tráfico en carretera solo para determinados países y modelos de vehículos. Compruebe su país/vehículo en: Philips.com/roadlegalLED .
⑩	Luces principales H7 con cubierta dura y resorte	㉘	Directrices generales
⑪	Tapa de goma	㉙	Esta fuente de luz LED de repuesto solo está homologada para lugares en los que se circula por la derecha. Antes de entrar en un país con circulación por la izquierda, la lámpara LED debe sustituirse por una lámpara halógena.
⑫	Retire el enchufe	㉚	Consulte el manual de instalación del vehículo y siga las instrucciones para sustituir la lámpara.
⑬	Retire la tapa de goma	㉛	La fuente de luz LED, los cables y los componentes deben montarse de forma que las luces principales no resulten dañadas y se mantenga su funcionamiento. Todas las piezas deben fijarse de forma segura. Compruebe la posición correcta y la fijación segura de la lámpara LED en el soporte de la lámpara.
⑭	Monte el casquillo	㉜	La sustitución de la lámpara de las luces principales requiere que un taller cualificado inspeccione y, finalmente, ajuste el reglaje de las luces principales.
⑮	Inserte la lámpara y gírela hasta que esté colocada en la posición final	㉝	Tenga en cuenta la polaridad de la lámpara LED: Compruebe el funcionamiento de la lámpara antes de la instalación final en la carcasa de las luces principales. Si es necesario, vuelva a colocar la lámpara al revés.
⑯	Cortar círculo de 20mm con tijeras	㉞	Directrices generales: seguridad
⑰	Casquillo de plástico duro	㉟	La sustitución de la lámpara halógena por una fuente de luz LED puede afectar al comportamiento de descongelación y desempañado de las luces principales.
⑱	Gire hasta que esté en la posición final	㊱	La intensidad de la luz LED es muy alta mientras está encendida. No mire directamente al haz para evitar daños en los ojos.
㉑	Resorte	㊲	Lleve gafas de seguridad cuando sustituya las lámparas halógenas.
㉒	Prueba	㊳	Las lámparas se calentarán durante el funcionamiento. No tocar. Deje que se enfríe para evitar posibles lesiones por contacto con la superficie caliente.
㉓	Información detallada en las instrucciones de instalación específicas del adaptador	㊴	Utilice guantes de seguridad para evitar lesiones durante el montaje.
㉔	Compruebe el ámbito de aplicación permitido con la compatibilidad de su vehículo.	㊵	Manténgase fuera del alcance de los niños.

Section	IT		
①	Non toccare!	⑲	Puoi trovare informazioni dettagliate nelle istruzioni di installazione specifiche dell'adattatore CANbus
②	Consulta il manuale di installazione dell'auto e segui le istruzioni per la sostituzione della lampadina	⑳	Stampa il certificato
③	Anabbaglianti/Abbaglianti	㉑	Come ottenere l'omologazione generale (ABG) per l'utilizzo sul veicolo su strade pubbliche
④	Spenti	㉒	Per autenticare il prodotto e scaricare il certificato, esegui la scansione del codice QR sulla parte superiore della confezione.
⑤	Lampada H4 con calotta in gomma e clip	㉓	Stampa il certificato di omologazione (ABG).
⑥	Lampada H4 con calotta in gomma e clip	㉔	Conserva il certificato di omologazione (ABG) sempre all'interno del veicolo.
⑦	Lampada H4 con copertura rigida e clip	㉕	Non applicabile al di fuori della Francia e della Repubblica Ceca.
⑧	Lampada H4 con copertura rigida e molla	㉖	È responsabilità dell'utente rispettare tutti i requisiti legali applicabili.
⑨	Lampada H7 con copertura rigida e clip	㉗	Omologato per la circolazione stradale solo per alcuni Paesi e modelli di veicoli. Verifica il Paese/veicolo all'indirizzo: Philips.com/roadlegalLED.
⑩	Lampada H7 con copertura rigida e molla	㉘	Linee guida generali
⑪	Attacco in gomma	㉙	Questa sorgente luminosa sostitutiva LED è omologata solo per la circolazione a destra. Prima di entrare in un Paese con circolazione a sinistra, la lampadina LED deve essere sostituita con una lampadina alogena.
⑫	Rimuovi la spina	㉚	Consulta il manuale di installazione dell'auto e segui le istruzioni per la sostituzione della lampadina.
⑬	Rimuovi l'attacco in gomma	㉛	La sorgente luminosa LED, i cavi e i componenti devono essere montati in modo da non danneggiare il faro e preservare il funzionamento. Tutti i componenti devono essere fissati in modo sicuro. Controlla la posizione corretta e il fissaggio sicuro della lampadina LED all'interno del supporto.
⑭	Monta l'attacco	㉜	La sostituzione della lampadina nel faro richiede l'ispezione e l'eventuale regolazione dei fari da parte di un'officina qualificata.
⑮	Inserisci la lampadina e ruotala in posizione	㉝	Rispettare la polarità della lampadina LED: Verifica il funzionamento della lampadina prima di installarla definitivamente nell'alloggiamento del faro. Se necessario, rimonta la lampadina al contrario.
⑯	Tagliare il cerchio da 20 mm con le forbici	㉞	Linee guida generali: sicurezza
⑰	Attacco in plastica rigida	㉟	La sostituzione della lampadina alogena con una sorgente luminosa LED può influire sullo sbrinatorio e l'antiappannamento dei fari.
⑱	Ruotalo in posizione	㊱	L'intensità luminosa del LED è molto elevata quando è acceso. Non guardare direttamente il fascio luminoso per evitare di danneggiare gli occhi.
⑲	Molla	㊲	Indossa occhiali di sicurezza durante la sostituzione delle lampadine alogene.
㉑	Test	㊳	Le lampadine si riscaldano durante il funzionamento. Non toccare. Lasciale raffreddare per evitare potenziali lesioni dovute al contatto con la superficie calda.
㉒	Puoi trovare informazioni dettagliate nelle istruzioni di installazione specifiche dell'adattatore	㊴	Indossa guanti di sicurezza per evitare lesioni durante il montaggio.
㉓	Verifica l'ambito di applicazione consentito in base alla compatibilità del veicolo.	㊵	Tenere lontano dalla portata dei bambini.

Section		CZ	
①	Nesahat!	⑲	Detailní informace v pokynech ke specifické montáži adaptéru CANbus
②	Projděte si příručku k montáži automobilu a při výměně žárovek postupujte podle pokynů	⑳	Vytiskněte certifikát
③	Potkávací světla / dálková světla	㉑	Jak získat povolení obecného typu (AGB) pro použití ve vozidle na veřejných komunikacích
④	Zhasnutá	㉒	Naskenujte QR kód na horní části balení, ověřte výrobek a stáhněte si certifikát.
⑤	Světlo H4 s pryžovým víčkem a sponou	㉓	Vytiskněte si povolení (ABG).
⑥	Světlo H4 s pryžovým víčkem a sponou	㉔	Certifikát povolení (ABG) uchovávejte neustále ve vozidle.
⑦	Světlo H4 s pevným krytem a sponou	㉕	V zemích, kde toto platí: nalepte nálepkou na jednotku světel vedle prostoru motoru.
⑧	Světlo H4 s pevným krytem a pružinou	㉖	Je vaší odpovědností splňovat všechny platné zákonné požadavky.
⑨	Světlo H7 s pevným krytem a sponou	㉗	Schváleno pouze pro komunikace ve vybraných zemích a pro určité modely vozidel. Zkontrolujte zemi/vozidlo zde: Philips.com/roadlegalLED .
⑩	Světlo H7 s pevným krytem a pružinou	㉘	Obecné pokyny
⑪	gumovým krytem	㉙	Toto náhradní LED světlo je schváleno pouze pro jízdu vpravo. Před vstupem do země, kde se jezdí vlevo, je potřeba LED světla vyměnit za halogenová.
⑫	Sejměte zástrčku	㉚	Projděte si příručku k montáži automobilu a při výměně žárovek postupujte podle pokynů.
⑬	Sejměte gumový kryt	㉛	Žárovky LED, kabely a komponenty je nutné montovat tak, aby nebylo poškozeno světlo a aby byla zachována jeho funkce. Všechny součásti je potřeba namontovat pevně. Zkontrolujte správné umístění a to, že LED světla správně drží v držáku.
⑭	Nasadte kryt	㉜	Výměna žárovky ve světle vyžaduje inspekci a eventuální úpravu nastavení světel kvalifikovaným servisem.
⑮	Vložte žárovku, otočte do konečné polohy	㉝	Mějte na paměti polaritu LED žárovek: Před konečnou instalací do držáku zkontrolujte fungování žárovky. V případě potřeby žárovku přesuňte na druhou stranu.
⑯	Knip 20mm círklet met schaar	㉞	Obecné pokyny – bezpečnost
⑰	Kryt z tvrdého plastu	㉟	Výměna halogenových světel za LED světla může ovlivnit odmrazování a odmlžování světel.
⑱	Otočte do konečné polohy	㊱	Jakmile jsou zapnutá, je intenzita LED světel velmi vysoká. Nedívejte se přímo do světel. Vyhněte se tak poškození zraku.
㉑	Pružina	㊲	Během výměny halogenových světel mějte nasazené bezpečnostní brýle.
㉒	Test	㊳	Během fungování se světla zahřejí. Nedotýkejte se jich. Nechejte světla vychladnout. Vyhněte se tak potenciálnímu zranění v důsledku kontaktu s horkými povrchy.
㉓	Detailní informace v pokynech ke specifické montáži adaptéru	㊴	Během montáže mějte nasazené ochranné rukavice. Vyhněte se tak zranění.
㉔	Zkontrolujte možný rozsah aplikace s kompatibilitou vašeho vozidla.	㊵	Uchovávejte mimo dosah dětí.

Section	NL	
①	Niet aanraken!	⑲ Gedetailleerde informatie in de specifieke installatiehandleiding van de CANbus-adapter
②	Raadpleeg de installatiehandleiding van de auto en volg de instructies voor het vervangen van de lamp	⑳ Druk het certificaat af
③	Dimlicht/grootlicht	㉑ Hoe krijgt u een algemene typegoedkeuring (AGB) voor gebruik in uw voertuig op de openbare weg?
④	Uit	㉒ Scan de QR-code op de bovenkant van de verpakking om het product te verifiëren en het certificaat te downloaden.
⑤	H4 koplamp met rubberen cap en clip	㉓ Druk het document met de goedkeuring (ABG) af.
⑥	H4 koplamp met rubberen cap en clip	㉔ Houd het goedkeuringscertificaat (ABG) te allen tijde bij u in het voertuig.
⑦	H4 koplamp met harde bedekking en clip	㉕ Niet van toepassing buiten Frankrijk en Tsjechië.
⑧	H4 koplamp met harde bedekking en veer	㉖ U bent verantwoordelijk voor de naleving van alle toepasselijke wettelijke voorschriften.
⑨	H7 koplamp met harde bedekking en clip	㉗ Uitsluitend voor bepaalde landen en voertuigmodellen goedgekeurd voor het wegverkeer. Controleer uw land/voertuig op: Philips.com/roadlegalLED .
⑩	H7 koplamp met harde bedekking en veer	㉘ Algemene richtlijnen
⑪	Rubberen cap	㉙ Deze LED-vervangingslichtbron is alleen goedgekeurd voor rechts verkeer. Voordat u een land met links verkeer binnenrijdt, moet de LED-lamp worden vervangen door een halogeenlamp.
⑫	Verwijder de stekker	㉚ Raadpleeg de installatiehandleiding van de auto en volg de instructies voor het vervangen van de lamp.
⑬	Verwijder de rubberen cap	㉛ De LED-lichtbron, kabels en onderdelen moeten zodanig worden gemonteerd dat de koplamp niet wordt beschadigd en dat de werking ervan behouden blijft. Alle onderdelen moeten veilig worden bevestigd. Controleer de correcte positie en de veilige bevestiging van de LED-lamp in de lamphouder.
⑭	Bevestig de cap	㉜ De vervanging van de lamp in de koplamp vereist inspectie en eventuele afstelling van de koplamp door een gekwalificeerde garage.
⑮	Plaats de lamp, draai de lamp in de definitieve positie	㉝ Houd rekening met de polariteit van de LED-lamp: Controleer de werking van de lamp vóór de definitieve installatie in het koplamphuis. Plaats de lamp zo nodig andersom.
⑯	Knip 20mm cirkel met schaar	㉞ Algemene richtlijnen: veiligheid
⑰	Cap van harde kunststof	㉟ De vervanging van de halogeenlamp door een LED-lichtbron kan het ontdooi- en ontwasemingsgedrag van de koplamp beïnvloeden.
⑱	Draai in definitieve positie	㊱ De lichtintensiteit van de ingeschakelde LED is zeer hoog. Kijk niet direct in de lichtstraal om oogschade te voorkomen.
⑲	Veer	㊲ Draag een veiligheidsbril bij het vervangen van halogeenlampen.
㉑	Test	㊳ De lampen worden warm tijdens het gebruik. Niet aanraken. Laat het afkoelen om mogelijk letsel door contact met een heet oppervlak te voorkomen.
㉒	Gedetailleerde informatie in de specifieke installatiehandleiding van de adapter	㊴ Draag veiligheidshandschoenen om verwondingen tijdens de montage te voorkomen.
㉓	Controleer het toegestane toepassingsgebied met de compatibiliteit van uw voertuig	㊵ Buiten het bereik van kinderen houden.

Section	PL		
①	Nie dotykać!	⑲	Szczegółowe informacje znajdują się w instrukcji montażu adaptera CANbus.
②	Zapoznaj się z instrukcją użytkowania samochodu i postępuj zgodnie z krokami dotyczącymi wymiany lampy.	⑳	Wydrukuj certyfikat
③	Światła mijania / światła drogowe	㉑	Jak uzyskać ogólną homologację (ABG) do użytku w pojeździe na drogach publicznych
④	Wył.	㉒	Zeskanuj kod QR znajdujący się na górze opakowania, aby zweryfikować produkt i pobrać certyfikat.
⑤	Reflektor H4 z gumową osłoną i zaczepem	㉓	Wydrukuj dokument homologacji (ABG).
⑥	Reflektor H4 z gumową osłoną i zaczepem	㉔	Certyfikat homologacji (ABG) należy zawsze przechowywać w pojeździe.
⑦	Reflektor H4 z twardą osłoną i zaczepem	㉕	Nie dotyczy poza Francją i Czechami.
⑧	Reflektor H4 z twardą osłoną i sprężyną	㉖	Użytkownik jest odpowiedzialny za przestrzeganie wszystkich obowiązujących wymogów prawnych.
⑨	Reflektor H7 z twardą osłoną i zaczepem	㉗	Dopuszczenie do ruchu drogowego tylko dla wybranych krajów i modeli pojazdów. Sprawdź swój kraj/pojazd na stronie: Philips.com/roadlegallED .
⑩	Reflektor H7 z twardą osłoną i sprężyną	㉘	Ogólne wskazówki
⑪	Gumowa osłona	㉙	To wymienne źródło światła LED jest zatwierdzone wyłącznie do ruchu prawostronnego. Przed wjazdem do kraju o ruchu lewostronnym, lampa LED musi zostać zastąpiona lampą halogenową.
⑫	Wymij wtyczkę	㉚	Zapoznaj się z instrukcją użytkowania samochodu i postępuj zgodnie z krokami dotyczącymi wymiany lampy.
⑬	Zdejmij gumową osłonę	㉛	Źródło światła LED, przewody i elementy należy zamontować w taki sposób, aby nie uszkodzić reflektora i zachować jego funkcję. Wszystkie części muszą być bezpiecznie zamocowane. Sprawdź prawidłowe położenie i bezpieczne zamocowanie źródła światła LED w uchwycie lampy.
⑭	Zalóż osłonę	㉜	Wymiana żarówki w reflektorze wymaga kontroli i ewentualnie regulacji ustawienia reflektora przeprowadzonej w autoryzowanym serwisie.
⑮	Włóż lampę, przekręć ją do pozycji końcowej	㉝	Weź pod uwagę biegunowość żarówki LED: sprawdź działanie żarówki przed ostatecznym zamontowaniem jej w obudowie reflektora. W razie potrzeby ponownie zamontuj żarówkę w odwrotnym kierunku.
⑯	Wytnij kółko 20mm nożyczkami	㉞	Ogólne wskazówki – bezpieczeństwo
⑰	Twarda, plastikowa osłona	㉟	Wymiana żarówki halogenowej na źródło światła LED może mieć wpływ na działanie reflektora w zakresie odblądania i odmgławiania.
⑱	Przekręć do pozycji końcowej	㊱	Intensywność źródła światła LED jest bardzo duża, gdy jest ono włączone. Nie wolno patrzeć bezpośrednio na wiązkę światła, aby nie uszkodzić wzroku.
㉑	Sprężyna	㊲	Podczas wymiany lamp halogenowych należy nosić okulary ochronne.
㉒	Test	㊳	Lampy nagrzewają się podczas pracy. Nie dotykać. Poczekaj, aż ostygnie, aby uniknąć obrażeń spowodowanych kontaktem z gorącą powierzchnią.
㉓	Szczegółowe informacje znajdują się w instrukcji montażu adaptera	㊴	Montaż należy przeprowadzać w rękawicach ochronnych, aby uniknąć obrażeń.
㉔	Sprawdź czy Twój samochód znajduje się na liście kompatybilności	㊵	Przechowuj z dala od dzieci.

Section	Greek		
①	Μην αγγίζετε!	⑲	Λεπτομερείς πληροφορίες στις ειδικές οδηγίες εγκατάστασης του προσαρμογέα διαύλου CAN
②	Ελέγξτε το εγχειρίδιο εγκατάστασης του αυτοκινήτου και ακολουθήστε τις οδηγίες για την αντικατάσταση του λαμπτήρα	⑳	Εκτυπώστε το πιστοποιητικό
③	Μικρή σκάλα / μεγάλη σκάλα	㉑	Πώς να λάβετε έγκριση γενικού τύπου (AGB) για χρήση στο όχημά σας σε δημόσιους δρόμους
④	Σβηστό	㉒	Σαρώστε τον κωδικό QR στο επάνω μέρος της συσκευασίας για να επαληθεύσετε τη γνησιότητα του προϊόντος και κατεβάστε το πιστοποιητικό.
⑤	Προβολέας H4 με κάλυμμα από καουτσούκ και κλιπ	㉓	Εκτυπώστε το έγγραφο έγκρισης (ABG).
⑥	Προβολέας H4 με κάλυμμα από καουτσούκ και κλιπ	㉔	Έχετε πάντα μαζί σας το πιστοποιητικό έγκρισης (ABG) μέσα στο όχημα.
⑦	Προβολέας H4 με σκληρό κάλυμμα και κλιπ	㉕	Δεν ισχύει εκτός Γαλλίας και Τσεχικής Δημοκρατίας.
⑧	Προβολέας H4 με σκληρό κάλυμμα και ελατήριο	㉖	Είστε υπεύθυνοι να συμμορφώνεστε με όλες τις ισχύουσες νομικές απαιτήσεις.
⑨	Προβολέας H7 με σκληρό κάλυμμα και κλιπ	㉗	Εγκεκριμένο για οδική κυκλοφορία μόνο σε επιλεγμένες χώρες και για συγκεκριμένα μοντέλα οχημάτων. Ελέγξτε τη χώρα/το όχημά σας στη διεύθυνση: Phillips.com/roadlegalLED .
⑩	Προβολέας H7 με σκληρό κάλυμμα και ελατήριο	㉘	Γενικές οδηγίες
⑪	Ελαστικό κάλυμμα	㉙	Αυτός ο ανταλλακτικός λαμπτήρας LED είναι εγκεκριμένος μόνο για κυκλοφορία στη δεξιά πλευρά του δρόμου. Πριν από την είσοδο σε χώρα με κυκλοφορία στην αριστερή πλευρά του δρόμου, ο λαμπτήρας LED πρέπει να αντικατασταθεί από λαμπτήρα αλογόνου.
⑫	Αφαιρέστε την τάπα	㉚	Ελέγξτε το εγχειρίδιο εγκατάστασης του αυτοκινήτου και ακολουθήστε τις οδηγίες για την αντικατάσταση του λαμπτήρα.
⑬	Αφαιρέστε το ελαστικό κάλυμμα	㉛	Η πηγή φωτός LED, τα καλώδια και τα εξαρτήματα πρέπει να τοποθετηθούν με τέτοιο τρόπο ώστε ο προβολέας να μην υποστεί ζημιά και να συνεχιστεί η λειτουργία του. Όλα τα εξαρτήματα πρέπει να στερεωθούν με ασφάλεια. Ελέγξτε τη σωστή θέση και την ασφαλή στερέωση του λαμπτήρα LED μέσα στη βάση του λαμπτήρα.
⑭	Τοποθετήστε το κάλυμμα	㉜	Για την αντικατάσταση του λαμπτήρα στον προβολέα απαιτείται έλεγχος και, τελικά, προσαρμογή της ρύθμισης του προβολέα από εξειδικευμένο συνεργείο.
⑮	Τοποθετήστε τον λαμπτήρα και περιστρέψτε τον στην τελική θέση	㉝	Λάβετε υπόψη την πολικότητα του λαμπτήρα LED. Ελέγξτε τη λειτουργία του λαμπτήρα πριν από την τελική τοποθέτηση στο περιβλήμα του προβολέα. Αν χρειάζεται, επανατοποθετήστε τον λαμπτήρα ανάποδα.
⑯	Κόψτε κύκλο 20mm με ψαλίδι	㉞	Γενικές οδηγίες-Ασφάλεια
⑰	Κάλυμμα από σκληρό πλαστικό	㉟	Η αντικατάσταση του λαμπτήρα αλογόνου από πηγή φωτός LED μπορεί να επηρεάσει τη συμπεριφορά απόσπασης και αποθάμβωσης του προβολέα.
⑱	Περιστρέψτε τον στην τελική θέση	㊱	Η ένταση του φωτός LED είναι πολύ υψηλή όταν ανάβει. Μην κοιτάτε απευθείας τη δέσμη, αλλιώς μπορεί να βλάψετε τα μάτια σας.
⑲	Ελατήριο	㊲	Φοράτε προστατευτικά γυαλιά κατά την αντικατάσταση των λαμπτήρων αλογόνου.
㉑	Δοκιμή	㊳	Οι λαμπτήρες θερμαίνονται κατά τη διάρκεια της λειτουργίας. Μην αγγίζετε. Αφήστε τον να κρυώσει για να αποφύγετε πιθανό τραυματισμό λόγω επαφής με καυτή επιφάνεια.
㉒	Λεπτομερείς πληροφορίες στις ειδικές οδηγίες εγκατάστασης του προσαρμογέα	㊴	Φοράτε προστατευτικά γάντια για να αποφύγετε τραυματισμούς κατά την τοποθέτηση.
㉓	Ελέγξτε το επιτρεπόμενο εύρος εφαρμογής σε σχέση με τη συμβατότητα του οχηματός σας.	㊵	Κρατήστε τον μακριά από παιδιά.

Section	SI		
①	Ne dotikajte se!	⑲	Podrobne informacije v specifičnih navodilih za namestitvev adapterja CANbus
②	Preverite priročnik za namestitev v avtomobil in sledite navodilom za zamenjavo sijalke	⑳	Natisnite potrdilo
③	Kratka luč/dolga luč	㉑	Pridobitev splošne tipske odobritve (AGB) za uporabo v vašem vozilu na javnih cestah
④	Izklop	㉒	Optično preberite kodo QR na zgornji strani embalaže, da potrdite pristnost izdelka in prinesete potrdilo.
⑤	Žaromet H4 z gumijastim pokrovčkom in sponko	㉓	Natisnite dokument o odobritvi (ABG).
⑥	Žaromet H4 z gumijastim pokrovčkom in sponko	㉔	Potrdilo o odobritvi (ABG) imejte vedno v vozilu.
⑦	Žaromet H4 s trdim pokrovčkom in sponko	㉕	Ne uporabljajte se zunaj Francije in Češke republike.
⑧	Žaromet H4 s trdim pokrovčkom in vzmetjo	㉖	Odgovorni ste za to, da izpolnjujete vse veljavne zakonske zahteve.
⑨	Žaromet H7 s trdim pokrovčkom in sponko	㉗	Odobreno za cestni promet samo za izbrane države in modele vozil. Preverite svojo državo/vozilo na: Philips.com/roadlegalLED .
⑩	Žaromet H7 s trdim pokrovčkom in vzmetjo	㉘	Splošne smernice
⑪	Gumijasti pokrovček	㉙	Ta nadomestni svetlobni vir LED je odobren samo za vožnjo po desni strani cestišča. Pred vstopom v državo, kjer poteka vožnja po levi strani cestišča, morate sijalko LED zamenjati s halogensko sijalko.
⑫	Odstranite konektor	㉚	Preverite priročnik za namestitev v avtomobil in sledite navodilom za zamenjavo sijalke.
⑬	Odstranite gumijasti pokrovček	㉛	Svetlobni vir LED, kable in dele morate namestiti tako, da se žaromet ne poškoduje in še naprej pravilno deluje. Vse dele morate varno pritrditi. Preverite, ali je sijalka LED v okovu sijalke v pravilnem položaju in varno pritrjena.
⑭	Namestite pokrovček	㉜	Pri zamenjavi sijalke v žarometu mora usposobljen avtomehanič pregledati in sčasoma prilagoditi nastavitve žarometa.
⑮	Vstavite sijalko, obrnite v končni položaj	㉝	Upošteвайте polariteto žarnice LED: preverite delovanje žarnice, preden jo dokončno namestite v ohišje žarometa. Po potrebi žarnico namestite obrnjeno.
⑯	Cut 20mm krog s škarjami	㉞	Splošne smernice – varnost
⑰	Pokrovček iz trde plastike	㉟	Zamenjava halogenske sijalke s svetlobnim virom LED lahko poslabša tajanje in odroševanje žarometa.
⑱	Obrnite v končni položaj	㊱	Ko je vklopljena, je svetloba LED zelo intenzivna. Ne glejte neposredno vanjo, da si ne poškodujete oči.
㉑	Vzmet	㊲	Pri menjavi halogenskih sijalk nosite zaščitna očala.
㉒	Test	㊳	Sijalke se med delovanjem segrejejo. Ne dotikajte se. Počakajte, da se ohladi, da se izognete morebitnim telesnim poškodbam zaradi stika z vročo površino.
㉓	Podrobne informacije so v specifičnih navodilih za namestitev adapterja	㊴	Med nameščanjem nosite zaščitne rokavice, da se izognete telesnim poškodbam.
㉔	Preverite združljivost dovoljenega področja uporabe s svojim vozilom.	㊵	Hranite izven dosega otrok.

Section	HR		
①	Nemojte dodirivati!	⑲	Detaljne informacije potražite u uputama za ugradnju CANbus adaptera
②	Provjerite priručnik automobila za instalaciju i slijedite upute za zamjenu žarulje	⑳	Ispis certifikata
③	Kratka/duga svjetla	㉑	Kako dobiti opće odobrenje (AGB) za upotrebu u vozilu na javnim cestama
④	Isključeno	㉒	Skenirajte QR kôd na vrhu ambalaže kako biste potvrdili autentičnost proizvoda i preuzmite certifikat.
⑤	Prednje svjetlo H4 s gumenom kapicom i spojnicom	㉓	Ispišite dokument odobrenja (ABG).
⑥	Prednje svjetlo H4 s gumenom kapicom i spojnicom	㉔	Certifikat odobrenja (ABG) uvijek nosite sa sobom u vozilu.
⑦	Prednje svjetlo H4 s tvrdim poklopcem i spojnicom	㉕	Ne primjenjuje se izvan Francuske i Češke Republike.
⑧	Prednje svjetlo H4 s tvrdim poklopcem i oprugom	㉖	Dužni ste pridržavati se svih primjenjivih pravnih propisa.
⑨	Prednje svjetlo H7 s tvrdim poklopcem i spojnicom	㉗	Odobreno za cestovni promet, samo za odabrane države i modele vozila. Provjerite svoju državu/vozilo: Philips.com/roadlegalLED .
⑩	Prednje svjetlo H7 s tvrdim poklopcem i oprugom	㉘	Opće smjernice
⑪	Gumena kapica	㉙	Ovaj zamjenski izvor LED svjetla odobren je samo za vozila koja prometuju desnim trakom. Prije dolaska u državu u kojoj se prometuje lijevim voznim trakom, LED žarulju morate zamijeniti halogenom.
⑫	Uklonite čep	㉚	Provjerite priručnik automobila za instalaciju i slijedite upute za zamjenu svjetla.
⑬	Uklonite gumenu kapicu	㉛	Izvor LED svjetla, kabele i komponente morate montirati tako da ne dode do oštećenja prednjeg svjetla i da očuvate njegovu funkcionalnost. Svi dijelovi moraju se učvrstiti na siguran način. Provjerite ispravnost položaja i sigurnost postavljanja LED žarulje u držač žarulje.
⑭	Stavite kapicu	㉜	Zamjena žarulje prednjeg svjetla zahtijeva provjeru i moguće podešavanje postavke prednjeg svjetla u ovlaštenoj radionici.
⑮	Umetnite žarulju, okrenite je u konačni položaj	㉝	Obratite pažnju na polaritet LED žarulje. Prije konačne ugradnje u kućište prednjeg svjetla provjerite radi li žarulja. Po potrebi okrenite žarulju na drugu stranu.
⑯	Izrežite krug od 20 mm škarama	㉞	Opće smjernice – sigurnost
⑰	Tvrda plastična kapica	㉟	Zamjena halogene žarulje izvorom LED svjetla može utjecati na odleđivanje i odmagljivanje prednjeg svjetla.
⑱	Okrenite u konačni položaj	㊱	Kad je LED svjetlo uključeno, intenzitet svjetla vrlo je visok. Nemojte gledati izravno u snop svjetlosti, jer to može biti opasno za oči.
㉑	Opruga	㊲	Prilikom zamjene halogenih žarulja nosite zaštitne naočale.
㉒	Provjera	㊳	Žarulje se tijekom rada zagrijavaju. Nemojte dodirivati. Pričekajte da se ohlade kako biste izbjegli potencijalne ozljede uslijed doticaja s vrućom površinom.
㉓	Detaljne informacije potražite u uputama za ugradnju adaptera	㊴	Nosite sigurnosne rukavice kako biste izbjegli ozljede tijekom montaže.
㉔	Provjerite raspon primjena i kompatibilnost sa svojim vozilom.	㊵	Držite izvan dohvata djece.

Section	SVK		
①	NeDotýkajte sa!	⑳	Podrobné informácie nájdete v konkrétnych pokynoch na inštaláciu adaptéra CANbus
②	Pozrite si návod na inštaláciu vozidla a postupujte podľa pokynov na výmenu svetidla	㉑	Vytlačiť certifikáciu
③	Diaľkové svetlá/stretávacie svetlá	㉒	Ako získať všeobecné typové schválenie (AGB) na použitie vo vozidle na verejných cestách
④	Vypnuté	㉓	Naskenujte QR kód na vrchnej strane obalu, aby ste produkt overili a prevzali si certifikáciu.
⑤	Predné svetlo H4 s gumeným uzáverom a sponou	㉔	Vytlačte si schvaľovací doklad (ABG).
⑥	Predné svetlo H4 s gumeným uzáverom a sponou	㉕	Schvaľovaciu certifikáciu (ABG) majte po celý čas pri sebe vo vozidle.
⑦	Predné svetlo H4 s pevným krytom a sponou	㉖	Neuplatňuje sa mimo územia Francúzska a Českej republiky.
⑧	Predné svetlo H4 s pevným krytom a pružinou	㉗	Ste zodpovední za dodržiavanie všetkých platných právnych požiadaviek.
⑨	Predné svetlo H7 s pevným krytom a sponou	㉘	Schválené pre cestnú dopravu len pre vybrané krajiny a modely vozidiel. Skontrolujte krajinu/vozidlo na: Philips.com/roadlegalLED .
⑩	Predné svetlo H7 s pevným krytom a pružinou	㉙	Všeobecné pokyny
⑪	Gumený uzáver	㉚	Tento náhradný zdroj svetla LED je schválený len pre pravostrannú premávku. Pred vstupom do krajiny s ľavostrannou premávkou sa musí svetidlo LED nahradit halogénovým svetidlom.
⑫	Vyberte zástrčku	㉛	Pozrite si návod na inštaláciu vozidla a postupujte podľa pokynov na výmenu svetidla.
⑬	Vyberte gumený uzáver	㉜	Svetelný zdroj LED, káble a súčiastky musia byť namontované tak, aby sa predné svetlo nepoškodilo a aby sa zachovala jeho funkčnosť. Všetky súčasti musia byť bezpečne upevnené. Skontrolujte, či má svetidlo LED v držiaku svetidla správnu polohu a či je bezpečne upevnené.
⑭	Namontujte uzáver	㉝	Výmena svetidla v prednom svetle si vyžaduje kontrolu a prípadnú úpravu nastavenia predného svetla v odbornom servise.
⑮	Vložte svetidlo, zatočte ho do konečnej polohy	㉞	Zohľadnite polaritu žiarovky LED: Pred konečnou inštaláciou do krytu predného svetla skontrolujte funkciu žiarovky. V prípade potreby namontujte žiarovku opačne.
⑯	Strih 20mm kruhu nožnicami	㉟	Všeobecné pokyny – bezpečnosť
⑰	Pevný platový uzáver	㊱	Nahradenie halogénového svetidla svetelným zdrojom LED môže ovplyvniť správanie sa predného svetla pri odmravovaní a odhmlievaní.
⑱	Zatočte do konečnej polohy	㊲	Intenzita svetla LED je veľmi vysoká, keď je zapnuté. Nepozerajte sa priamo do lúčov svetla, aby ste sa vyhlí poškodeniu zraku.
㉑	Pružina	㊳	Pri výmene halogénových svetidiel noste ochranné okuliare.
㉒	Test	㊴	Svetidlá sa počas prevádzky zahrejú. NeDotýkajte sa ich. Nechajte ich vychladnúť, aby ste sa vyhlí možnému poraneniu v dôsledku kontaktom s horúcim povrchom.
㉓	Podrobné informácie nájdete v konkrétnych pokynoch na inštaláciu adaptéra	㊵	Noste bezpečnostné rukavice, aby ste sa vyhlí zraneniam počas montáže.
㉔	Skontrolujte povolený rozsah použitia s kompatibilitou vášho vozidla.	㊶	Uchovávajte mimo dosahu detí.

Section	HU		
①	Ne érjen hozzájuk!	②③	Részletes információ a CANbus adapter egyedi telepítési útmutatójában található
②	Kérjük, ellenőrizze az autó üzembe helyezési kézikönyvét, és kövesse az izzócsereére vonatkozó utasításokat	②④	Nyomtassa ki a tanúsítványt
③	Tompított fényszóró/távolsági fényszóró	②⑤	Hogyan szerezzen általános típusjóváahagyást (AGB) közúton történő használatra?
④	Ki	②⑥	A termék hitelesítéséhez és a tanúsítvány letöltéséhez olvassa be a csomagolás tetején található QR-kódot.
⑤	H4 fényszóró gumi védősapkával és csipetítővel	②⑦	Nyomtassa ki a jóváahagyási tanúsítványt (ABG).
⑥	H4 fényszóró gumi védősapkával és csipetítővel	②⑧	A jóváahagyási tanúsítványt (ABG) mindig tartsa a járműben.
⑦	H4 fényszóró kemény burkolattal és csipetítővel	②⑨	Franciaországon és a Cseh Köztársaságon kívül nem alkalmazható.
⑧	H4 fényszóró kemény burkolattal és rugóval	③⑩	Az Ön felelőssége az összes vonatkozó törvényi előírás betartása.
⑨	H7 fényszóró kemény burkolattal és csipetítővel	③①	A jelen termék közúti forgalomban történő használata csak bizonyos országokban és járműtípusok esetében engedélyezett. A következő címen ellenőrizze, hogy országában/járművében engedélyezett-e a használata: Philips.com/roadlegalLED.
⑩	H7 fényszóró kemény burkolattal és rugóval	③②	Általános útmutatások
⑪	Gumi védősapka	③③	Ez a LED-izzó csak jobb oldali közlekedéshez engedélyezett. Bal oldali közlekedésű országba való behajtás előtt a LED-izzót halogén izzóra kell cserélni.
⑫	Válassza le a csatlakozót	③④	Kérjük, ellenőrizze az autó üzembe helyezési kézikönyvét, és kövesse az izzócsereére vonatkozó utasításokat.
⑬	Távolítsa el a gumi védősapkát	③⑤	A LED-izzót, a kábeleket és az alkatrészeket úgy kell beszerelni, hogy a fényszóró ne sérüljön, és működőképessége megmaradjon. Minden alkatrészt biztonságosan rögzíteni kell. Ellenőrizze a LED-izzó megfelelő helyzetét és biztonságos rögzítését a lámpafoglatban.
⑭	Helyezze fel a védősapkát	③⑥	Az izzó cseréjekor a fényszóró beállítását egy szakszervizben ellenőriztetni kell, és esetlegesen be kell állítani.
⑮	Helyezze be az izzót, és fordítsa rögzített pozícióba	③⑦	Figyeljen a LED-izzó polaritására: A fényszóróházba történő végleges beszerelés előtt ellenőrizze az izzó működését. Szükség esetén fordítva szerelje be az izzót.
⑯	Vágjon 20 mm-es kört olóval	③⑧	Általános útmutatások – biztonság
⑰	Kemény műanyag védősapka	③⑨	A halogén izzó LED-izzóra történő cseréje befolyásolhatja a fényszóró jégtelenítő és páramentesítő képességét.
⑱	Fordítsa rögzített pozícióba	④⑩	A LED-izzó fényerőssége bekapcsolt állapotban nagyon magas. A szemkárosodás elkerülése érdekében ne nézzen közvetlenül az izzóba.
⑲	Rugó	④①	A halogén izzók cseréje közben viseljen védőszemüveget.
⑳	Teszt	④②	Az izzók működés közben felmelegednek. Ne érjen hozzájuk! Hagyja lehűlni, hogy elkerülje a forró felülettel való érintkezés miatti esetleges sérüléseket.
㉑	Részletes információ az adapter egyedi telepítési útmutatójában található.	④③	A szerelés közbeni sérülések elkerülése érdekében viseljen védőkesztyűt.
㉒	Ellenőrizze, hogy az izzó alkalmazási köre megfelelő-e a járművéhez.	④④	Gyermekektől tartsa távol.

Section	PT		
①	Não toque!	⑲	Informações detalhadas nas instruções de instalação específicas do adaptador CANbus
②	Consulte o manual de instalação do automóvel e siga as instruções para a substituição da lâmpada	⑳	Imprima o certificado
③	Médios/máximos	㉑	Como obter aprovação geral de tipo (AGB) para utilização no seu veículo em estradas públicas
④	Desligado	㉒	Leia o código QR na parte superior da embalagem para autenticar o produto e transferir o certificado.
⑤	Farol H4 com capa de borracha e clipe	㉓	Imprima o documento de aprovação (ABG).
⑥	Farol H4 com capa de borracha e clipe	㉔	Mantenha sempre o certificado de aprovação (ABG) consigo no veículo.
⑦	Farol H4 com tampa rígida e clipe	㉕	Não aplicável fora de França e República Checa.
⑧	Farol H4 com tampa rígida e mola	㉖	O utilizador é responsável por cumprir todos os requisitos legais aplicáveis.
⑨	Farol H7 com tampa rígida e clipe	㉗	Aprovado apenas para trânsito em estrada em países e modelos de veículos selecionados. Verifique o seu país/veículo em: Philips.com/roadlegalLED .
⑩	Farol H7 com tampa rígida e mola	㉘	Instruções gerais
⑪	Tampa de borracha	㉙	Esta fonte de luz LED de substituição só está aprovada para circulação no lado direito da via. Antes de entrar num país com circulação no lado esquerdo da via, a lâmpada LED deve ser substituída por uma lâmpada de halogéneo.
⑫	Remover ficha	㉚	Consulte o manual de instalação do automóvel e siga as instruções para a substituição da lâmpada.
⑬	Remover tampa de borracha	㉛	A fonte de luz LED, os cabos e os componentes têm de ser montados de forma a que o farol não seja danificado e a sua função seja mantida. Todas as peças devem ser fixas de forma segura. Verifique a posição correta e a fixação segura da lâmpada LED no suporte da lâmpada.
⑭	Montar a tampa	㉜	A substituição da lâmpada no farol requer inspeção e, eventualmente, ajuste da regulação do farol por uma oficina qualificada.
⑮	Inserir lâmpada e rodar para a posição final	㉝	Considere a polaridade da lâmpada LED: Verifique o funcionamento da lâmpada antes da instalação final na estrutura do farol. Se necessário, volte a colocar a lâmpada no sentido contrário.
⑯	Corte círculo de 20mm com tesoura	㉞	Instruções gerais – Segurança
⑰	Tampa de plástico rígido	㉟	A substituição da lâmpada de halogéneo por uma fonte de luz LED pode afetar o comportamento de descongelamento e desembaciamento do farol.
⑱	Rodar para a posição final	㊱	A intensidade da luz LED é muito elevada quando ligada. Não olhe diretamente para o feixe de luz para evitar danos nos olhos.
⑲	Mola	㊲	Utilize óculos de segurança durante a substituição das lâmpadas de halogéneo.
㉑	Teste	㊳	As luzes aquecem durante o funcionamento. Não toque. Deixe-as arrefecer para evitar potenciais ferimentos devido ao contacto com a superfície quente.
㉒	Informações detalhadas nas instruções de instalação específicas do adaptador	㊴	Utilize luvas de segurança para evitar ferimentos durante a montagem.
㉓	Verifique a margem de aplicação permitida com a compatibilidade do seu veículo.	㊵	Manter fora do alcance das crianças.

Section		DK	
①	Må ikke berøres!	②3	Detaljeret information i CANbus-adapterens specifikke installationsvejledning
②	Se i installationsvejledningen til bilen, og følg instruktionerne for udskiftning af lampen	②4	Udskriv certifikatet
③	Nærlys/fjernlys	②5	Sådan får du generel typegodkendelse (AGB) til brug i køretøjet på offentlig vej
④	Slukket	②6	Scan QR-koden øverst på emballagen for at godkende produktet, og download certifikatet.
⑤	H4-forlygte med gummidæksel og clips	②7	Udskriv godkendelsesdokumentet (ABG).
⑥	H4-forlygte med gummidæksel og clips	②8	Hav altid godkendelsesattesten (ABG) med dig i køretøjet.
⑦	H4-forlygte med hårdt dæksel og clips	②9	Gælder ikke uden for Frankrig og Tjekkiet.
⑧	H4-forlygte med hårdt dæksel og fjeder	③0	Du er ansvarlig for at overholde alle gældende lovkrav.
⑨	H7-forlygte med hårdt dæksel og clips	③1	Kun godkendt til vejtrafik i udvalgte lande og køretøjsmodeller. Kontroller dit land/køretøj på: Philips.com/roadlegalLED .
⑩	H7-forlygte med hårdt dæksel og fjeder	③2	Generelle retningslinjer
⑪	Gummidæksel	③3	Denne LED-erstatningslyskilde er kun godkendt til højrekørsel. Før du kører ind i et land med venstrekørsel, skal LED-lampen udskiftes med en halogenlampe.
⑫	Fjern stik	③4	Se i installationsvejledningen til bilen, og følg instruktionerne for udskiftning af lampen.
⑬	Fjern gummidæksel	③5	LED-lyskilden, kablerne og komponenterne skal monteres på en sådan måde, at forlygten ikke beskadiges, og at dens funktion opretholdes. Alle dele skal fastgøres sikkert. Kontroller, at LED-lampen er placeret korrekt, og at den sidder sikkert fast i lampeholderen.
⑭	Monter dæksel	③6	Udskiftning af lampen i forlygten kræver eftersyn og eventuelt justering af forlygtens indstilling af et autoriseret værksted.
⑮	Sæt lampen i, og drej den til den endelige position	③7	Tænk over LED-pæres polaritet: Kontroller, at pæren fungerer, før den endegyldigt monteres i forlygtehuset. Installer om nødvendigt pæren omvendt.
⑯	Klip 20 mm cirkel med en saks	③8	Generelle retningslinjer - sikkerhed
⑰	Hårdt plasticdæksel	③9	Udskiftning af halogenlampen med en LED-lyskilde kan påvirke afsning og afdugning af forlygten.
⑱	Drej til den endelige position	④0	LED-lysintensiteten er meget høj, når den er tændt. Kig ikke direkte ind i strålen for at undgå at beskadige øjnene.
⑲	Fjeder	④1	Bær sikkerhedsbriller, når du udskifter halogenpærer.
⑳	Test	④2	Lamperne bliver varme under drift. De må ikke berøres. Lad den køle af for at undgå mulig personskaade som følge af kontakt med den varme overflade.
㉑	Detaljerede oplysninger i den specifikke installationsvejledning til adapteren	④3	Bær sikkerhedshandsker for at undgå skader under montering.
㉒	Kontroller det tilladte anvendelsesområde med køretøjets kompatibilitet.	④4	Opbevares utilgængeligt for børn.

Section		SE	
①	Vidrör inte!	②③	Detaljerad information finns i de specifika installationsinstruktionerna för CANbus-adaptorn
②	Läs bilens installationshandbok och följ instruktionerna för byte av lampor	②④	Skriv ut certifikatet
③	Halvljus/helljus	②⑤	Hur man får allmänt typgodkännande (AGB) för användning i ditt fordon på allmän väg
④	Av	②⑥	Skanna QR-koden på förpackningens ovansida för att verifiera produkten och ladda ned certifikatet.
⑤	H4-strålkastare med gummiskydd och klämma	②⑦	Skriv ut godkännandedokumentet (ABG).
⑥	H4-strålkastare med gummiskydd och klämma	②⑧	Ha alltid godkännandecertifikatet (ABG) i fordonet.
⑦	H4-strålkastare med hårt skydd och klämma	②⑨	Ej tillämpligt utanför Frankrike och Tjeckien.
⑧	H4-strålkastare med hårt skydd och fjäder	③⑩	Du är ansvarig för att följa gällande lagstiftning.
⑨	H7-strålkastare med hårt skydd och klämma	③①	Godkänd för användning på vägar endast i utvalda länder och för utvalda fordonsmodeller. Se bestämmelserna för ditt land/for don på: Philips.com/roadlegalLED .
⑩	H7-strålkastare med hårt skydd och fjäder	③②	Allmänna riktlinjer
⑪	Gummiskydd	③③	Den här LED-ersättningsljuskällan är endast godkänd för högertrafik. LED-lampan måste bytas ut mot en halogenlampa innan du kör in i ett land med vänstertrafik.
⑫	Ta bort kontakten	③④	Läs bilens installationshandbok och följ instruktionerna för byte av lampor.
⑬	Ta bort gummiskyddet	③⑤	LED-ljuskällan, kablar och komponenter måste monteras på ett sätt så att strålkastaren inte skadas och att dess funktion bibehålls. Alla delar måste fixeras på ett säkert sätt. Kontrollera korrekt position på och säker fixering av LED-lampan inuti lamphållaren.
⑭	Montera skyddet	③⑥	Byte av lampan i strålkastaren kräver att strålkastarinställningen inspekteras och med tiden justeras av en kvalificerad verkstad.
⑮	Sätt i lampan, vrid till slutgiltig position	③⑦	Tänk på LED-lampans polaritet. Kontrollera glödlampans funktion före slutgiltig montering i strålkastarhuset. Montera vid behov glödlampan i motsatt riktning.
⑯	Klipp 20mm cirkel med sax	③⑧	Allmänna riktlinjer – säkerhet
⑰	Hårt plastskydd	③⑨	Att byta en halogenlampa till en LED-ljuskälla kan påverka strålkastarens avisnings- och avimningsbeteende.
⑱	Vrid till slutgiltig plats	④①	LED-lampans intensitet är mycket hög när den är på. Titta inte direkt in i strålen för att undvika skador på ögonen.
⑲	Fjäder	④①	Bär skyddsglasögon när du byter ut halogenlampor.
⑳	Testa	④②	Lamporna blir varma under användning. Vidrör inte. Låt den kylas ned för att undvika möjliga skador på grund av kontakt med varma ytor.
㉑	Detaljerad information finns i de specifika installationsinstruktionerna för adaptorn	④③	Bär skyddshandskar för att undvika skador under montering.
㉒	Kontrollera det tillåtna tillämpningsområdet med ditt fordonets kompatibilitet.	④④	Förvara utom räckhåll för barn.

Section	FI		
①	Älä kosketa!	⑭	Yksityiskohtaiset tiedot CANbus-sovittimen asennusohjeissa
②	Noudata auton asennusoppaan ohjeita, kun vaihdat polttimoa	⑮	Tulosta sertifikaatti
③	Lähi-/kaukovalot	⑯	Yleisen tyyppihyväksynnän hankkiminen ajoneuvokäyttöön yleisillä teillä
④	Ei käytössä	⑰	Todenna tuote skannaamalla pakkauksen yläosassa oleva QR-koodi ja lataa sertifikaatti.
⑤	H4-ajovalo, kumisuojaus ja pidike	⑱	Tulosta hyväksyntäasiakirja.
⑥	H4-ajovalo, kumisuojaus ja pidike	⑲	Säilytä hyväksyntäasiakirjaa aina ajoneuvossasi.
⑦	H4-ajovalo, kova suojus ja pidike	⑳	Ei sovelleta Ranskan ja Tsekin ulkopuolella.
⑧	H4-ajovalo, kova suojus ja jousi	㉑	Sinulla on velvollisuus noudattaa kaikkia sovellettavia lakivaatimuksia.
⑨	H7-ajovalo, kova suojus ja pidike	㉒	Hyväksyntä tieliikennekäyttöön vain tietyissä maissa ja ajoneuvomalleissa. Tarkista maat/ajoneuvot osoitteesta: Philips.com/roadlegalLED .
⑩	H7-ajovalo, kova suojus ja jousi	㉓	Yleiset ohjeet
⑪	Kumisuojaus	㉔	Tämä jälkiasennettava LED-valonlähde on hyväksytty ainoastaan oikeanpuoleiseen liikenteeseen. LED-polttimo pitää korvata halogeenipolttimolla ennen vasemmanpuoleiseen liikenteeseen siirtymistä.
⑫	Poista tulppa	㉕	Noudata auton asennusoppaan ohjeita, kun vaihdat polttimoa.
⑬	Poista kumisuojaus	㉖	LED-valonlähde, johdot ja komponentit pitää aina kiinnittää siten, että ajovalo ei vaurioidu vaan sen toimintakyky säilyy. Kaikki osat täytyy kiinnittää huolellisesti. Tarkista, että LED-polttimo on oikeassa asennossa ja turvallisesti kiinnitettynä pidikkeessä.
⑭	Kiinnitä suojus	㉗	Ajovalon polttimon vaihto edellyttää, että pätevä autokorjaamo tarkistaa ajovalon säädön ja tarvittaessa korjaa sitä.
⑮	Aseta polttimo ja käännä se oikeaan asentoon	㉘	Huomioi LED-polttimon napaisuus: Tarkista polttimon toimivuus, ennen kuin asennat sen paikalleen ajovalokoteloon. Asenna polttimo tarvittaessa toisinpäin.
⑯	Leikkaa 20mm ympyrä saksilla	㉙	Yleiset ohjeet – turvallisuus
⑰	Kova muovisuojaus	㉚	Halogeenipolttimon korvaaminen LED-polttimolla saattaa vaikuttaa ajovalon jäätymiseen ja huurtumisen estoon.
⑱	Käännä oikeaan asentoon	㉛	Palava LED-valo on erittäin kirkas. Älä katso suoraan valoon, jotta silmäsi eivät vaurioidu.
⑲	Kevät	㉜	Käytä suojalaseja, kun vaihdat halogeenipolttimoita.
㉑	Testi	㉝	Polttimot kuumenevat käytössä. Älä kosketa. Anna pinnan jäähtyä, jotta et saa palovammaa koskettaessasi kuumaa pintaa.
㉒	Yksityiskohtaiset tiedot sovittimen asennusohjeissa	㉞	Käytä suojakäsineitä, ettet saa vammoja asennuksen yhteydessä.
㉓	Tarkista yhteensopivuus ajoneuvosi kanssa.	㉟	Pida poissa lasten ulottuvilta.

Section	NO		
①	Ikke berør!	②3	Detaljert informasjon i de spesifikke installasjonsinstruksjonene til CANbus-adapteren
②	Se i brukerhåndboken for bilinstallasjon, og følg instruksjonene for lampebytte	②4	Skriv ut sertifikatet
③	Nærlys/fjernlys	②5	Slik får du generell typegodkjenning (AGB) for bruk i kjøretøyet på offentlige veier
④	Av	②6	Skann QR-koden øverst på emballasjen for å godkjenne produktet og laste ned sertifikatet.
⑤	H4-hodelykt med gummilokk og klips	②7	Skriv ut godkjenningsdokumentet (ABG).
⑥	H4-hodelykt med gummilokk og klips	②8	Oppbevar godkjenningssertifikatet (ABG) til enhver tid i kjøretøyet.
⑦	H4-hodelykt med hardt deksel og klips	②9	Gjelder ikke utenfor Frankrike og Tsjekia.
⑧	H4-hodelykt med hardt deksel og fjær	③0	Du er ansvarlig for å overholde alle gjeldende juridiske krav.
⑨	H7-hodelykt med hardt deksel og klips	③1	Kun godkjent for veitrafikk for utvalgte land og bilmodeller. Sjekk landet/kjøretøyet på: Philips.com/roadlegalLED .
⑩	H7-hodelykt med hardt deksel og fjær	③2	Generelle retningslinjer
⑪	Gummilokk	③3	Denne LED-erstatningslyskilden er bare godkjent for høyrekjøring. Før du drar til et land med venstrekjøring, må LED-lampen skiftes ut med en halogenlampe.
⑫	Ta ut pluggen	③4	Se i brukerhåndboken for bilinstallasjon, og følg instruksjonene for lampebytte.
⑬	Ta av gummilokket	③5	LED-lyskilden, kablene og komponentene må monteres på en måte som gjør at frontlykten ikke blir skadet, og at funksjonen opprettholdes. Alle deler må festes trygt. Kontroller riktig posisjon og sikkert feste av LED-lampen i lampeholderen.
⑭	Monter lokket	③6	Utskifting av lampen i frontlykten krever inspeksjon og eventuell justering av frontlyktinnstillingen av et kvalifisert bilverksted.
⑮	Sett inn lampen, og dreii den til sluttposisjonen	③7	Vurder LED-pærepolarietet: Kontroller lyspærens funksjon før montering i frontlyktuset. Hvis det er nødvendig, monterer du lyspæren på nytt på motsatt vis.
⑯	Klipp 20 mm sirkel med saks	③8	Generelle retningslinjer – sikkerhet
⑰	Hardt plastlokk	③9	Utskifting av halogenlampen med en LED-lyskilde kan påvirke avisingen og avduggingen av frontlykten.
⑱	Drei til sluttposisjonen	④0	LED-lyshintensiteten er svært høy når den slås på. Ikke se direkte inn i strålen for å unngå øyeskader.
⑲	Fjær	④1	Bruk vernebriller mens du skifter halogenlamper.
⑳	Test	④2	Lampene varmes opp under drift. Ikke berør. La den avkjøles for å unngå potensiell skade på grunn av kontakt med en varm overflate.
㉑	Detaljert informasjon i de spesifikke installasjonsinstruksjonene til adapteren	④3	Bruk vernehansker for å unngå skader under montering.
㉒	Sjekk det tillatte omfanget av apparatet med kompatibiliteten til kjøretøyet.	④4	Oppbevares utilgjengelig for barn.



Lumileds is the warrantor of this product.
2023 © Lumileds Holding B.V. All rights reserved.
Philips and the Philips Shield Emblem are registered trademarks
of Koninklijke Philips N.V. and are used under license.

3241 200 42411